



MONUMENTA HUNGARIAE ETHNOLOGICA

A. ETHNOGRAPHICA



NÉPRAJZI EMLÉKEK

2.

TISZAFÜREDI
CSERÉPEDÉNYEK

BUDAPEST

A MAGYAR TUDOMÁNYOS AKADÉMIA KIADÁSA

1932

TISZAFÜREDI CSERÉPEDÉNYEK

~~11907~~



3p

ÖSSZEÁLLÍTOTTA
VISKI KÁROLY



BUDAPEST.

A MAGYAR TUDOMÁNYOS AKADÉMIA KIADÁSA

1932

5543.

Tiszafüred alföldi jellegű földművelő nagyközség az Alföld északi peremén, a Tisza balpartján, Heves megyében. Iparosai közül egykor nyeregkészítői, a közelebbi multban fazekasai váltak ismertekké, nemcsak a község környékén, hanem az Alföld távolabbi részein is. A «füredi nyereg» után a «füredi edény» is keresetté vált egyes alföldi piacokon.

Az Alföld, mint gazdálkodó s viszonylag mindig jómódú terület, a kő-, bádóg-, üveg- és porcellánedények általános elterjedése előtt nagy fogyasztója volt a fazekasság — közönségesen cserépedénynek nevezett — munkáinak. Nemcsak a főző- és sütőedények, az ételek és italok főlsholgálására szolgáló készletek voltak cserépből, hanem a zsír, tejfélék, gyümölcsíz, részben a liszt, szemestermények s egyebek tartására szolgálók is. A nagy kereslet az alföldi fazekasgócokat fölvirágoztatta; a multban nem volt ritka az olyan gazdaház, ahol nyolcvan-száz cserépedényt is össze lehetett számlálni. Egy részük a ház belső falának díszítésére szolgált, míg (ez utóbbiakat) az apátfalvi és hollóházi gyárak ki nem szorították.

Bár az Alföld kötött talajú területein a fazekasság föltehetőleg minden időben virágozott s jeles fazekasgócok minden tájon voltak (Mezőtúr, Hódmezővásárhely, Szentes, Debrecen, Tenke, s az Alföld peremén Miskolc, Sárospatak, Belényes, Mohács stb.), a szükséglet kielégítésében távolabbi műhelyek is résztvettek, nevezetesen a Felföld rakott szekerekkel faluzó fazekasai, akik árujukért cserébe gabonát kaptak, rendszerint annyit, amennyi az edénybe belefért. Ez a cserekereskedés valószínűleg igen régi gyakorlat. Maga ez érintkezés is megmagyarázza a tiszafüredi edényeknek a honti és borsodi munkákkal való rokonságát. Az itt bemutatott emberalakú boros-edényeket, az úgynevezett *miskákat* például a szomszéd Borsod vármegye Mezőcsát községében is készítették, ahonnan — mint egyik legrégibb ilyenfajta példányt — egy 1847-es évszámút be is mutatunk. Másrészt a szokásos alakot, színt, díszítményeket, föliratokat nézve, megvan a füredi edények rokonsága a többi alföldi, különösen mezőtúri munkákkal is.

A tiszafüredi edények közül a legjellegzetesebbek az italtartó s egyúttal ivóedények: *miskák*, *orrosok*, *butykosok*, *kulacsok*, amelyek nagyobb részben megrendelésre készültek s ezért sokszor rajta van tulajdonosuk neve is. Az alakon, színen, díszítményen kívül különösen jellemzi ezeket az edényeket, mint általában a hasonló alföldieket, többnyire verses, olykor-olykor mosdatlan szavú, tarisznyában vagy szűrűjében elhelyezhető, de a nyomdafestéket nem tűró föliratuk.

A tiszafüredi fazekasság, mint általában az alföldi, néprajzi, népművészeti tekintetben azért különösen figyelemre méltó, mert történeti fejlődése nem volt azonos a Fel-

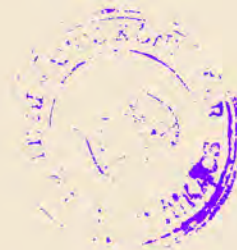
föld vagy Erdély fazekasságának fejlődésével. Nagyszombat, Zsolna, Kassa, Rimaszombat, Rozsnyó s más ipartörténetileg szerencsésebb felföldi város műhelyeit zavartalanul iskolázhatta a XVI., XVII. század nyugati stílusa és technikája, különösen pedig az olasz renaissance hatása alatt álló déltiroli eredetű német *újkeresztények* (anabaptisták, habánok), e sokféle mesterség között a fazekasságban is kiváló telepések, ízlése és mesterségbeli tudása.

Ennek a multbeli elkülönülésnek főoka a török hódoltság volt, amely az érintkezést, ha lehetetlenné nem is tette, de megnehezítette s az Alföld műveltségigényét fejlődésében megakasztotta. Nincs például tudomásunk róla, hogy alföldi műhelyekben ónzománcos edények készültek volna, vagy hogy a csurgató mellett az ecsetnek is olyan szerepe lett volna a díszítésben, mint a felföldi fazekasságban. Más kérdés, hogy a Felföld szegény népe egyáltalában fogyasztott-e valamit az ott készült jeles munkákból s hogy ezeknek a kiválóbb s a maguk idejében is igen drága edényeknek mennyi a közük a népművészethez. Viszont bizonyos, hogy az Alföld legjobb fazekasmunkáinak is maga a nép volt a fogyasztója, sőt számtalan fölirat bizonyosága szerint megrendelője is, amikor tehát a mesternek a szegődő kívánalmait, ízlését is számba kellett vennie.

Az Alföld szerényebb, de néprajzilag figyelemreméltóbb fazekasmunkáit — éppen kevésbé pompázó voltak miatt — a multnak jobbra műkedvelő gyűjtői és kutatói meglehetősen elhanyagolták s közleményeik, ismertetéseik során legkevésbé méltányolták. Ezen a méltatlan mellőzésen igyekszik enyhíteni ez a kiadvány, amely a jeles alföldi fazekasgócok egyikének java munkájából nyújt bőséges mutatót a kutatónak. Az egész Alföld népies fazekasságának készségét és készletét csak akkor jellemezhetjük, ha majd valamennyi nevezetes műhelycsoport munkájából mutathatunk hasonló sorozatokat.

Az itt bemutatott képanyag eredeti tárgyai a Magyar Nemzeti Múzeum néprajzi gyűjteményében vannak, ahol a leírás során közölt leltári számok (Lsz.) alatt találhatóak. E gyűjteményen kívül számbavehető, bár kisebb számú tiszafüredi cserépedény-gyűjteménye van a miskolci és debreceni múzeumnak. (Borsod-Miskolci Múzeum, Debrecen város Déri-Múzeuma.)





A BEMUTATOTT TÁRGYAK JEGYZÉKE ÉS FONTOSABB ADATAI.

A tárgy megnevezése után következő helység- (és megyenév) a tárgy lelőhelyét jelenti.

Lsz. = leltári szám; az eredeti tárgy e szám alatt található a Magyar Nemzeti Múzeum Néprajzi Tárában;
m. = magas; — átm. = átmérője.

1. *Kulacs*. Tiszafüred, Heves m. Lsz. : 78,828. — 24 cm m. Csorba. Hátsó oldalát l. 63. á.
2. *Butykos*. Tiszafüred, Heves m. Lsz. : 129,494. — 25·4 cm m. Máza egyik oldalán lepattogzott. Hátsó oldalát l. 62. á.
3. *Kulacs*. Cserépfalu, Borsod m. Lsz. : 129,122. — 28·5 cm m. Hátsó oldala az elülsőhöz hasonló.
4. *Miska*. Tiszafüred, Heves m. Lsz. : 78,836. — 28·3 cm m.
5. *Tál*. Ároktő, Borsod m. Lsz. : 129,473. — 30·5 cm átm.
6. *Tál*. Cserépfalu, Borsod m. Lsz. : 129,227. — 29·6 cm átm.
7. *Miska*. Tiszafüred, Heves m. Lsz. : 106,182. — 29·7 cm m. Oldalról és hátulról l. 52., 53. á.
8. *Miska*. Tiszafüred, Heves m. Lsz. : 129,969. — 30·1 cm m. Oldalról és hátulról l. 54., 55. á.
9. *Miska*. Tizzaszöllős, Heves m. Lsz. : 129,520. — 21·5 cm m. Hátulról l. 70. á.
10. *Dohánytartó*. Tiszafüred, Heves m. Lsz. : 78,864. — 21·6 cm m.
11. *Dohánytartó*. Tiszafüred, Heves m. Lsz. : 78,865. — 21·4 cm. Fődele hiányzik. (V. ö. 10. á.)
12. *Miska*. Gesztely, Zemplén m. Lsz. : 125,785. — 32·4 cm m. Oldalról és hátulról l. 60., 61. á.
Mezőcsáti munka. Itt mint a legrégebbi ilyen típusú edényt mutatjuk be.
13. *Miska*. Tiszafüred, Heves m. Lsz. : 78,838. — 31·5 cm m.
14. *Butykos*. Cserépfalu, Borsod m. Lsz. : 129,132. — 20·4 cm m.
15. *Butykos*. Cserépfalu, Borsod m. Lsz. : 129,171. — 19·2 cm m. Csorba szájú.
16. *Butykos*. Cserépfalu, Borsod m. Lsz. : 129,172. — 19·5 cm m.
17. *Butykos*. Tiszafüred, Heves m. Lsz. : 129,527. — 18·4 cm m.
18. *Butykos*. Ároktő, Borsod m. Lsz. : 129,499. — 21·4 cm m.
19. *Butykos*. Tiszafüred, Heves m. Lsz. : 78,821. — 19·2 cm m.
20. *Tál*. Cserépfalu, Borsod m. Lsz. : 129,221. — 29·8 cm átm.
21. *Tál*. Cserépfalu, Borsod m. Lsz. : 129,222. — 30 cm átm.
22. *Butykos*. Cserépfalu, Borsod m. Lsz. : 129,179. — 15·5 cm m.
23. *Butykos*. Tiszafüred, Heves m. Lsz. : 78,822. — 14·3 cm m.
24. *Butykos*. Kunmadaras, Jász-Nagykun-Szolnok m. Lsz. : 78,756. — 14·5 cm m. Csorba szájú.
25. *Butykos*. Szentés, Csongrád m. Lsz. : 49,907. — 17 cm m.
26. *Korsó*. Tiszafüred, Heves m. Lsz. : 78,849. — 28·2 cm m.
27. *Orros*. Tiszafüred, Heves m. Lsz. : 129,521. — 21·2 cm m.
28. *Orros*. Tiszafüred, Heves m. Lsz. : 8845. — 27·8 cm m.
29. *Kulacs*. Tiszafüred, Heves m. Lsz. : 129,984. — 28·3 cm m.
30. *Tányér*. Tizzaszentimre, Jász-Nagykun-Szolnok m. Lsz. : 129,917. — 21·5 cm átm.
31. *Tányér*. Dorogma, Borsod m. Lsz. : 129,706. — 22 cm átm.
32. *Tányér*. Dorogma, Borsod m. Lsz. : 129,725. — 21·3 cm átm.
33. *Fazék*. Tizzaszöllős, Heves m. Lsz. : 129,516. — 31·8 cm m.
34. *Komaszülke*. Tiszafüred, Heves m. Lsz. : 125,128. — Egymásba járó három szilkéből és fedőből áll; együtt : 31·8 cm m.
35. *Tányér*. Bogács, Borsod m. Lsz. : 129,410. — 22·7 cm átm.
36. *Tányér*. Dorogma, Borsod m. Lsz. : 129,719. — 21·2 cm átm.
37. *Tányér*. Cserépfalu, Borsod m. Lsz. : 129,580. — 22 cm átm.
38. *Tányér*. Cserépfalu, Borsod m. Lsz. : 129,569. — 21 cm. átm.
39. *Tányér*. Egyek, Hajdu m. Lsz. : 129,702. — 21·2 cm átm.
40. *Tányér*. Cserépfalu, Borsod m. Lsz. : 129,575. — 21·4 cm átm.



41. *Tál*. Cserépfalu, Borsod m. Lsz. : 129,584. — 40 cm átm.
42. *Tányér*. Cserépfalu, Borsod m. Lsz. : 129,559. — 22 cm átm.
43. *Tányér*. Cserépfalu, Borsod m. Lsz. : 129,577. — 22 cm átm.
44. *Tányér*. Cserépfalu, Borsod m. Lsz. : 129,573. — 20·8 cm átm.
45. *Tányér*. Cserépfalu, Borsod m. Lsz. : 129,563. — 20·7 cm átm.
46. *Tál*. Ároktő, Borsod m. Lsz. : 129,485. — 29·5 cm átm.
47. *Tál*. Dorogma, Borsod m. Lsz. : 129,744. — 28·5 cm átm.
48. *Tál*. Cserépfalu, Borsod m. Lsz. : 129,218. — 29·5 cm átm.
49. *Tál*. Cserépfalu, Borsod m. Lsz. : 129,223. — 30 cm átm.
50. *Tál*. Cserépfalu, Borsod m. Lsz. : 129,225. — 31 cm átm.
51. *Tál*. Ároktő, Borsod m. Lsz. : 129,470. — 30 cm átm.
- 52., 53. A 7. ábrán bemutatott miska oldalról és hátulról. Főlirata : *Készült az 1890 dik évben / Boros Miska az én nevem hogy / ha bor van kebelembe De ha bor / nints kebelebenem nem boros / miska az én nevem igyál barátom / míg élsz adig Dudoj hólnappal / ne Gondoj ma hólnap zsák / jaba Dughat a Pap.*
- 54., 55. A 8. ábrán bemutatott miska oldalról és hátulról. Főlirata : *Bodnár György 1909 ben készültem Tisza Füreden.*
- 56., 57. A 4. ábrán bemutatott miska hátulról és oldalról. Főlirata : *Készült ez az / Oros Tajta János / számára aki iszik / belőlle vajon egésé / gére.*
- 58., 59. A 13. ábrán bemutatott miska oldalról és hátulról. Füle letörött. (A füle alatti bekerített térből a szokásos főlirat hiányzik.)
- 60., 61. A 12. ábrán bemutatott miska oldalról és hátulról. Főlirata : *An no / 1847 dik / Esztendőben készü / lt Mező Csát vá / rossában... nyi lakos Varga / Boniz Jánosnak / párja Sipos Juli / ... (alább, jobbról) .. ino...V... hitvestársa...*
62. A 2. ábrán bemutatott butykos hátulról. Főlirata : *Tisza Csegeji Lakos Iparos / Kis József részére kététe / Katona Miklós 1886 Tisza / Füredi Lakos Fazikas / Úttazó Butykosnak.*
63. Az 1. ábrán bemutatott kulacs hátulról. Főlirata : *anno / az 1857 ik / évben készitete Kis Mihály / Tisza füreden Monoki mihály / számára igyál belőlle barátom / egészségére kívánom azéRt / tehát mingyán Tölhesd / teli most mán enek / tsak az a hija.*
- 64., 67. *Miska*. Tiszafüred, Heves m. Lsz. : 78,834. — 27·8 cm m. — 64. á. : elülről ; 67. á. hátulról. Alapszíne sárgásfehér, rajta sötétbarna, téglavörös, zöld díszítmények.
- 65., 68. *Miska*. Tiszafüred, Heves m. Lsz. : 78,837. — 28·8 cm m. Évszáma : 1852. — 65. á. : elülről ; 68. á. : hátulról. Alapszíne világossárga, rajta sötétbarna, téglavörös, zöld díszítmény.
- 66., 69. *Miska*. Tiszafüred, Heves m. Lsz. : 129,518. — 28 cm m. — 66. á. : elülről ; 69. á. : hátulról. Főlirata : *Rég idő töl / halom én e szavakat / ne itij meg ha / színig iszom mag / amat más külöm / ben agy inya majd / meg tuod ki fija / korhelj Miska. Az elébbivel azonos színezésű.*
70. A 9. ábrán bemutatott miska hátulról. Főlirata : *Készült / ez a miska 1883 dik év / Január 1 sőjén a Bodó / János számára a ki Iszik / Bellőlle Váljon egésségére / A ki eszt el lopja törjön / ki a ha a nints / hátakor a nyaka. — Tetején évszám : 1883.*
71. *Miska*. Tiszafüred, Heves m. Lsz. : 78,832. — 28·3 cm m. Csorba szájú. Színezése az elébbivel azonos.
72. *Orros kancsó*. Tiszafüred, Heves m. Lsz. : 78,838. — 19·5 cm m. Főlirata : *Éljen Kiss György igyunk komám belőlle mert igen / jó bor van benne / s a ki pedig el lopja szakagyon el a / a ki iszik belőlle vajon egésségünkre re re re / tele kancsót a kezembe ugy van [jó] ivás belőlle. Tetején évszám : 1887. Alapszíne sárgásfehér, rajta zöld, barna, téglavörös, kék díszítmény ; szeme kék.*
73. *Kulacs*. Tiszafüred, Heves m. Lsz. : 78,829. — 26 cm m. Évszáma : 1872. Színe : sötétbarna, zöld, sárgásfehér, téglavörös. Hátsó oldalán tulipánszerű díszítmény és évszám : 187. .
74. *Miska*. Tiszafüred, Heves m. Lsz. : 78,833. — 20 cm m. Hátsó része. Alapszíne fehér, rajta barna, zöld, téglavörös díszítmény. Elülső részén : mellén barna szegélyű zöld domborművű kígyó ; oldalán három-három domború gombházzsinór közt egy-egy zöld-fehér-vörös színnel festett domború tulipánszerű virág. Az ábrán látható hátsó felén domború díszítmény nincs.
75. *Kulacs*. Tiszaszöllős, Heves m. Lsz. : 78,784. — 22·5 cm m. Alapszíne sárgásfehér, rajta karcolt virágdíszítmény, amelynek mezői zöld és téglavörös színnel vannak kitöltve. A díszítményt körülvevő sávok színe (kivülről befelé :) sötétbarna, fehér, téglavörös, fehér, zöld.

76. *Kulacs*. Ároktő, Borsod m. Lsz. : 129,504. — 25 cm m. Főlirata : *Postás dall / Vigan ülők Tajigamon / Mert nem Fizetek a vámon / Ha meg Fúvom az kis Trombi / támat, Jelt adok az kis sípom / al Térjennekiaz útamból / Katona miklós / Fazikas T. Fűreden*. Másik oldalán : *1886 / Agusztús 12 dik / Napján készült az / Szilágyi Sándor / Számára Tisza Csegén Postás Aki iszik be / löle vájjon egészségére / S, T, B, rererere*. — Színe zöld.
77. *Kulacs*. Tiszaszöllős, Heves m. Lsz. : 129,530. — 25 cm m. Főlirata : *igyál belől / le Barátom / Egészedre kívá / nom a ki ez ellop / ja Törjön ki a / ha a nints a nyaka / Igyál Igyál Igyál eng / gemet is kin / nály*. Másik oldalán : *Készül az / 1880 dik evben ez / a Kúlat a [név kikaparva s helyébe írva : magam] számára / a ki iszik Belőlölle / Vájon egészségére / Igyál mig élsz / Dudoj holnap / pal ne Gondoj*. Színe zöld.
- 78., 80. *Butykos*. Tiszaszöllős, Heves m. Lsz. : 129,532. — 22·5 cm m. 78. á. : elülről ; 80. á. : hátulról. Évszáma : 1899. Főlirata : *Készült ez / a Butykos az 1899 / dik evben Agusztus, 3 dik / Napján, a Szűcs Lajos szám / ára a kiiszik belöle vályon / egészségére igyál belöle barátom / egészségre kívánom igyál-igyál / mig élsz dúdoj holnappal negondoj / üres Butykos az én nevem / ha pálinka nincsen bennem de / ha pálinka van benne Pálinkás / Butykos az nevem / ha nincs / Benne legyen benne az volt / Árok tün a lecke, Készült Tisza Fűreden a Bodó / Zsigmond Műhelyébe / Hasznaja egésségel sokáig*. — Alapszíne zöld ; karcolt díszítménye nagyobb mezői barnával vannak kitöltve.
79. *Fazék*. Tiszafüred, Heves m. Lsz. : 78,840. — 18 cm m. Szája négykarélyú. Alapszíne barnás-sárga, rajta hosszanti zöld csíkok.
81. *Pereckulacs*. Tiszafüred, Heves m. Lsz. : 78,824. — 18 cm m. Alapszíne fehér, rajta zöld, sötétbarna, vörösbarna díszítmény.
82. *Dohánytartó*. Tiszafüred, Heves m. Lsz. : 129,522. — 17·2 cm m. Fedője hiányzik. Alapszíne sárgásfehér, rajta barna színek ; szeme kék.
83. *Pálinkás butykos*. Tiszafüred, Heves m. Lsz. : 78,823. — 12 cm m. Hordóalakú. Alapszíne sárgásfehér, rajta sötétbarna, téglavörös, zöld sávok.
84. *Orros kancsó*. Tiszafüred, Heves m. Lsz. : 78,843. — 26 cm m. Tetején főlirat : *1884 dik / Évben kesült / Tisza Fűreden / novber ho 30 ikán / Bene Istváné szület / tet Szűcs erzsébetnek a számára használja egésség / el holt / ig*. Zöld színű ; szája háromkaréjú, elül élben végződő nyaka van.
85. *Butykos*. Tiszafüred, Heves m. Lsz. : 129,983. — 27 cm m. Rátétdíszítménye sablonnal készült elemekből van összerakva.
86. *Orros kancsó*. Tiszafüred, Heves m. Lsz. : 78,844. — 25 cm m. Zöld színű, félfedelű ; szája háromkaréjú, elül élben végződő, csücskös nyaka van.
87. *Tál*. Tiszafüred, Heves m. Lsz. : 78,891. — 32 cm atm. Sárgásfehér, spirálisan szurdalt pontozású alapon sötétbarna, téglavörös, zöld, kék színnel díszített.
88. *Tál*. Dorogma, Borsod m. Lsz. : 129,747. — 31·5 cm atm. Alapszíne sárgásfehér, rajta barna vonalas virágdísz ; a nagyobb formák zöld és téglavörös színnel vannak kitöltve.
89. *Fazék fedőjével*. Szám nélkül. 27 cm m. Alapszíne téglavörös, rajta körülfutó, sötétbarna, zöld, fehér díszítmény.
90. *Fazék*. Borsod m. Lsz. : 20,446. — 20·7 cm m. Ugyanolyan.
91. *Fazék*. Borsod m. Lsz. : 20,454. — 19·3 cm m. Ugyanolyan.
92. *Fazék*. Borsod m. Lsz. : 20,455. — 18 cm m. Ugyanolyan.
93. *Butykos*. Ároktő, Borsod m. Lsz. : 129,491. — 21·2 cm m. Alapszíne fehér, rajta sötétbarna, zöld, téglavörös — mindkét oldalán azonos — díszítmény.
94. *Butykos*. Tiszafüred, Heves m. Lsz. : 129,526. — 21·5 cm m. Évszáma : 1896. Főlirata : *1896 ban- / Készült ez a but / kos Junius 11 dikén az / Földi János számá / ra aki iszik belöle / vájon egészségére aki / ezt ellopja törjön ki az / nyaka juson az akasztó / jára kötél a nyaká / ra igyál bellöle mig van bene*. Díszítménye körülkarcolt ; színe az elébbivel azonos
95. *Butykos*. Cserépfalu, Borsod m. Lsz. : 129,170. — 20·5 cm m. Ugyanolyan színű — mindkét oldalán azonos — díszítmény.
96. *Komaszilke része*. (V. ö. 34. á.) Tiszafüred, Heves m. Lsz. : 78,871. — 8 cm m. Főlirata mindkét füle mellett : *1875 m g*. Alapszíne zöldesfehér, rajta sötétbarna, téglavörös, zöld díszítmény.
97. *Butykos*. Sarud, Heves m. Lsz. : 129,982. — 16·8 cm m. Főlirata : *Készült ez a / butykos 1903 dik évében / Április 22 dikén Szöke / István számára Fűredi / Lakos oh én kedves edényem /*

- bened az én reményem ha bu iri / szívetem egyet iszok bellöled / mert ha jó pálinka ál benem / pálinkás az butykos az / nevem mert ároktön az lec / ke ha nincs ben tölcson / belle Igyáll bellöle barátom / Egészségre kívánom / Keszt Juhász Zsiga. — Alapszíne sötétzöld, karcolt díszítményének virágai és levelei barna és világosabb zöld színnel vannak kitöltve. Mindkét keskenyebb oldalán feketésbarna kígyóvonal fut végig.*
98. *Butykos.* Cserépfalu, Borsod m. Lsz. : 129,176. — 16,5 cm m. Fölirata : 1901 dik év / ben Készült ez butykos Az / Balogi Sándor / számá ra üres / butykos az én nevem / ha pálinka nincsen / benem azért Tehát / Töltes belém jó / barátom Sándor / Tisza Füred. Nyaka, válla és talpa feketésbarna, dereka zöld, rajta (ábrázolt oldalán) karcolt díszítmény, amelynek nagyobb foltjai feketésbarna és vörösbarna színnel vannak kitöltve. Keskenyebb két oldalán fehérrel pontozott száron feketésbarna levelek.
99. *Szilke.* Cserépfalu, Borsod m. Lsz. : 130,062. — 11 cm m. Alapszíne fehér, rajta sötétbarna, téglavörös, zöld díszítmény.
100. *Tál.* Cserépfalu, Borsod m. Lsz. : 129,229. — 30,5 cm átm. Alapszíne vörösbarna, rajta sötétbarna, zöld, fehér díszítmény.
101. *Tál.* Cserépfalu, Borsod m. Lsz. : 129,228. — 30 cm átm. Évszáma : 1883. Az elébbivel azonos színű.
102. *Tál.* Tiszapolgár, Szabolcs m. Lsz. : 129,635. — 31,5 cm átm. Évszáma : 1872. Ugyanolyan színű.
103. *Tál.* Dorogma, Borsod m. Lsz. : 129,748. — 31,5 cm átm. Drótozott. Ugyanolyan színű.
104. *Fazék.* Bogács, Borsod m. Lsz. : 129,427. — 12,7 cm m. Alapszíne vörösbarna, rajta sötétbarna, fehér, zöld díszítmény.
105. *Szilke.* Tiszapolgár, Szabolcs m. Lsz. : 129,650. — 12 cm m. Az elébbivel azonos színű.
106. *Szilke.* Tiszafüred, Heves m. Lsz. : 78,868. — 11,5 cm m. Ugyanolyan színű.
107. *Mozsár.* Tiszafüred, Heves m. Lsz. : 78,875. — 12,3 cm m. Vörösbarna színű.
108. *Butykos.* Egyek, Hajdu m. Lsz. : 129,771. — 13,8 cm m. Fölirata : 1895 Éljen az haza Éljen az magyar. Alapszíne fehér. Karcolt díszítménye nagyobb foltjai, sötétbarna és téglavörös színnel vannak kitöltve. Hullámvonalai ugyanilyen színűek.
109. *Butykos.* Bogács, Borsod m. Lsz. : 129,414. — 15,6 cm m. Alapszíne fehér, rajta barna díszítmény. Hátsó oldalán középpüzt téglavörös színű koszorú.
110. *Butykos.* Kisújszállás, Jász-Nagykun-Szolnok m. Lsz. : 78,694. — 14,7 cm m. Az elébbivel azonos színű ; mindkét oldalán egymáshoz hasonló díszítmény.
111. *Butykos.* Egyek, Hajdu m. Lsz. : 129,776. — 14,5 cm m. Ugyanolyan színű.
112. *Butykos.* Ároktő, Borsod m. Lsz. : 129,492. — 19,3 cm m. Ugyanolyan színű.
113. *Butykos.* Tiszafüred, Heves m. Lsz. : 78,783. — 17 cm m. Fölirata : 1891 dik év / ben készült Tisza / Füreden ez a buty / kos a Szép Bálint / számmára üres buty / kos nintsen bene hanem / kommám tölcsl belle / ugy lesz jó ivás belöle / igazán aki ellopja törjön ki a nyaka / ha még a sints / akor a Alapszíne. fehér, rajta barna pontozású keretben, zöld koszorúban sötétbarna, barna, kék, zöld színnel festett magyar országcímer. Keskenyebb két oldalán sötétbarna kígyóvonalas díszítmény.
114. *Butykos.* Cserépfalu, Borsod m. Lsz. : 129,173. — 20 cm m. Évszáma : 1885. Az elébbivel azonos színű. Hátsó oldalán az elülsőhöz hasonló díszítmény.
115. *Butykos.* Cserépfalu, Borsod m. Lsz. : 129,618. — 15,5 cm m. Ugyanolyan színű.
116. *Butykos.* Cserépfalu, Borsod m. Lsz. : 129,620. — 16 cm m. Ugyanolyan színű.
117. *Butykos.* Cserépfalu, Borsod m. Lsz. : 129,621. — 15,2 cm m. Ugyanolyan színű.
118. *Butykos.* Cserépfalu, Borsod m. Lsz. : 129,175. — 19,4 cm m. Alapszíne vörösbarna, rajta (mindkét oldalán azonos) sötétbarna, zöld, fehér díszítmény.
119. *Butykos.* Egyek, Hajdu m. Lsz. : 129,769. — 19,5 cm m. Ugyanolyan színű.
120. *Butykos.* Cserépfalu, Borsod m. Lsz. : 129,177. — 18,6 cm m. Ugyanolyan színű.
121. *Tál.* Bogács, Borsod m. Lsz. : 129,393. — 36,3 cm átm. Alapszíne vörösbarna, rajta világosbarna, sötétbarna, zöld, fehér díszítmény.
122. *Tál.* Egyek, Hajdu m. Lsz. : 129,760. — 38 cm átm. Ugyanolyan színű.
123. *Butykos.* Tiszafüred, Heves m. Lsz. : 129,528. — 19,5 cm m. Alapszíne barna, rajta sötétbarna, zöld, fehér díszítmény.
124. *Butykos.* Sarud, Heves m. Lsz. : 129,977. — 17,5 cm m. Alapszíne világosbarna, rajta sötétbarna, téglavörös, zöld díszítmény.

125. *Butykos*. Cserépfalu, Borsod m. Lsz. : 129,174. — 18·2 cm m. Alapszíne barna, rajta sötétbarna, zöld, fehér díszítmény.
126. *Butykos*. Egyek, Hajdu m. Lsz. : 129,768. — 16·3 cm m. Alapszíne vörösbarna, rajta feketésbarna, zöld, fehér (mindkét oldalán hasonló) díszítmény.
127. *Butykos*. Ároktő, Borsod m. Lsz. : 129,503. — 14·6 cm m. Főlirata : *József 1885*; másik oldalán : *Sándor 1885*. Alapszíne világosbarna, nyaka zöld ; írása, keskenyebb két oldalán levő kígyóvonal : feketésbarna.
128. *Butykos*. Sarud, Heves m. Lsz. : 129,976. — 13·9 cm m. Alapszíne vörösbarna, rajta feketésbarna, zöld, fehér díszítmény.
129. *Tál*. Egyek, Hajdu m. Lsz. : 129,734. — 30·5 cm átm. Ívekkal határolt pereme zöld ; ezen belül téglavörös mezőben feketésbarna, világosbarna, zöld, fehér díszítmény.
130. *Tál*. Dorogma, Borsod m. Lsz. : 129,742. — 29·5 cm átm. Az elébbivel azonos színű.
131. *Butykos*. Cserépfalu, Borsod m. Lsz. : 129,178. — 18·6 cm m. Alapszíne barnássárga, rajta feketésbarna, zöld, fehér (mindkét oldalán azonos) díszítmény. Csorba szájú. Dugója fából való.
132. *Butykos*. Mezőcsát, Borsod m. Lsz. : 129,651. — 16·5 cm m. Főlirata : *1906 ba / Készült ez a buty / kos Koholák János / cserép falúsi lakos mész / égető számára oh édes kis / edényem bened az én re / ményem s ha jót iszom belő / led gond felejtő aneved / aki eszt lopja törjön ki / a hogy ha nem lesz / akkor meg a nyaka / Készítete Dózsa András / Tisza Füreden*. Alapszíne barna, rajta (az ábrázolt oldalon) feketésbarna, fehér díszítmény ; nyaka zöld.
133. *Butykos*. Egyek, Hajdu m. Lsz. : 129,770. — 18·7 cm m. Alapszíne sárgásbarna, rajta feketésbarna, zöld, fehér (mindkét oldalán azonos) díszítmény. Nyaka, válla zöld.
134. *Tál*. Tiszaszentimre, Jász-Nagykun-Szolnok m. Lsz. : 129,905. — 33·2 cm átm. Ívelő vonalán kívül pereme zöld, ezen belül feketésbarna alapon fehér díszítmény.
135. *Tál*. Dorogma, Borsod m. Lsz. : 129,749. — 29 cm átm. Az elébbivel azonos színű.
136. *Tál*. Dorogma, Borsod m. Lsz. : 129,750. — 31·5 cm átm. Ugyanolyan színű.
137. *Tányér*. Egyek, Hajdu m. Lsz. : 129,700. — 20 cm átm. Ugyanolyan színű.
138. *Tányér*. Dorogma, Borsod m. Lsz. : 129,718. — 19·5 cm átm. Fehér peremén feketésbarna, zöld, ezen belül sötétvörös alapon világosbarna díszítmény.
139. *Tányér*. Tiszafüred, Heves m. Lsz. : 78,888. — 21·2 cm átm. Alapszíne zöld, rajta feketésbarna virágok fehér és téglavörös pontozással.
140. *Tányér*. Dorogma, Borsod m. Lsz. : 129,720. — 21·4 cm átm. Alapszíne zöld, rajta feketésbarna, téglásbarna, fehér díszítmény. Peremén bemélyített virágkozás.
141. *Tányér*. Cserépfalu, Borsod m. Lsz. : 129,211. — 22·5 cm átm. Alapszíne sötétbarna, rajta fehér, zöld díszítmény.
142. *Tányér*. Dorogma, Borsod m. Lsz. : 129,717. — 20·5 cm átm. Ívekkal határolt peremrésze zöld ; ezen belül feketésbarna alapon fehér, zöld, téglavörös díszítmény.
143. *Tányér*. Cserépfalu, Borsod m. Lsz. : 129,210. — 22·3 cm átm. Ívekkal határolt pereme zöld ; ezen belül sötétbarna ívekből álló keretben sárgásfehér, szurdalt pontozású alapon sötétbarna virágdíszítmény.
144. *Tányér*. Egyek, Hajdu m. Lsz. : 129,724. — 21·6 cm átm. Ívekkal határolt pereme zöld, ezen belül sárgásfehér alapon sötétbarna, zöld, téglavörös díszítmény.
145. *Tányér*. Egyek, Hajdu m. Lsz. : 129,704. — 21·6 cm átm. Ívekkal határolt pereme vörös, ezen belül zöld és sötétbarna sávval kerített sárgásfehér mezőben zöld, téglavörös, feketésbarna díszítmény.
146. *Tál*. Tiszafüred, Heves m. Lsz. : 78,792. — 29 cm átm. Barnássárga alapon barna színnel készült főlirata : *készült az 1846 ba Tiszafüreden*. — *Honi tányért veszekén abból ebédelekén*.
147. *Tál*. Cserépfalu, Borsod m. Lsz. : 129,541. — 27·5 cm átm. Ívekkal határolt pereme sárgásbarna ; ezen belül feketésbarna alapon fehér díszítmény.
148. *Tál*. Ároktő, Borsod m. Lsz. : 129,475. — 30 cm átm. Ívekkal határolt pereme barnássárga ; ezen belül feketésbarna alapon a perem színével azonos színű pettyek.
149. *Tál*. Ároktő, Borsod m. Lsz. : 129,481. — 29·5 cm átm. Ívekkal határolt pereme sárgásbarna ; ezen belül téglavörös alapon feketésbarna, zöld, fehér díszítmény.
150. *Tál*. Ároktő, Borsod m. Lsz. : 129,470. — 27·5 cm átm. Évszáma : *1881*. Az elébbivel azonos színű.

151. *Tál.* Cserépfalu, Borsod m. Lsz. : 130,032. — 29 cm átm. Ugyanolyan színű, de pereme zöld.
152. *Tányér.* Ároktő, Borsod m. Lsz. : 129,507. — 21·3 cm átm. Évszáma : 1865. Keskeny, zöld peremén belül téglavörös mezőben feketésbarna, zöld, fehér díszítmény. Egyik füle hiányzik.
153. *Tányér.* Tiszaszentimre, Jász-Nagykun-Szolnok m. Lsz. : 129,913. — 21 cm átm. Ívekkkel határolt pereme vörösbarna ; ezen belül az elébbivel azonos színű.
154. *Tányér.* Dorogma, Borsod m. Lsz. : 129,712. — 20·3 cm átm. Alapszíne téglavörös, rajta feketésbarna, fehér díszítmény.
155. *Tányér.* Cserépfalu, Borsod m. Lsz. : 129,565. — 21·5 cm átm. Alapszíne vörösbarna, rajta feketésbarna, fehér díszítmény.
156. *Tányér.* Egyek, Hajdu m. Lsz. : 129,707. — 20·7 cm átm. Ívekkkel határolt pereme sárgásbarna ; ezen belül téglavörös alapon fekete, fehér, zöld díszítmény.
157. *Tányér.* Cserépfalu, Borsod m. Lsz. : 129,567. — 21·5 cm átm. Alapszíne téglavörös, rajta fehér, fekete, zöld, sárgásbarna díszítmény.
158. *Tányér.* Cserépfalu, Borsod m. Lsz. : 129,562. — 22 cm átm. Az elébbivel azonos színű.
159. *Tányér.* Cserépfalu, Borsod m. Lsz. : 129,714. — 22·5 cm átm. Ugyanolyan színű.
160. *Tányér.* Cserépfalu, Borsod m. Lsz. : 129,212. — 21·6 cm átm. Pereme barnássárga, ezen belül téglavörös alapon ugyanolyan színű.
161. *Tányér.* Cserépfalu, Borsod m. Lsz. : 130,047. — 21·5 cm átm. Pereme fehér, ezen belül zöld ívekkkel határolt sárgásbarna mezőben feketésbarna, fehér, zöld díszítmény.
162. *Tányér.* Cserépfalu, Borsod m. Lsz. : 129,571. — 21·4 cm átm. Ívelt pereme zöld, ezen belül téglavörös alapon feketésbarna, fehér, zöld díszítmény.
163. *Tányér.* Egyek, Hajdu m. Lsz. : 129,701. — 21 cm átm. Ívekkkel határolt pereme zöld ; ezen belül sárgásbarna alapon feketésbarna, fehér, téglavörös díszítmény.
164. *Tányér.* Dorogma, Borsod m. Lsz. : 129,711. — 21·3 cm átm. Ívekkkel határolt pereme zöld, ezen belül téglavörös alapon fehér, sárgásbarna, feketésbarna, zöld díszítmény.
165. *Tányér.* Mezőcsát, Borsod m. Lsz. : 129,643. — 21·5 cm átm. Ugyanolyan peremén belül sárgásbarna mezőben feketésbarna, fehér, zöld díszítmény.
166. *Tányér.* Cserépfalu, Borsod m. Lsz. : 130,045. — 22 cm átm. Ugyanolyan, de peremén belül zöld szín nincs.
167. *Tányér.* Egyek, Hajdu m. Lsz. : 129,699. — 22 cm átm. Ívekkkel határolt zöld peremén belül téglavörös alapon fehér, feketésbarna, zöld, sárgásbarna díszítmény.
168. *Tányér.* Tiszafüred, Heves m. Lsz. : 78,885. — 21 cm átm. Ívekkkel határolt pereme szürkésbarna ; ezen belül téglavörös alapon fehér, feketésbarna, zöld díszítmény.
169. *Tányér.* Egyek, Hajdu m. Lsz. : 129,698. — 21·5 cm átm. Ívekkkel határolt pereme zöld ; ezen belül sárgásbarna alapon fehér, téglavörös, feketésbarna, zöld díszítmény.
170. *Tányér.* Cserépfalu, Borsod m. Lsz. : 129,578. — 21·5 cm átm. Ugyanolyan peremén belül szurdalt pontozású fehér alapon feketésbarna, téglavörös, zöld díszítmény.
171. *Tányér.* Borsod m. Lsz. : 20,417. — 22·5 cm átm. Ívekkkel határolt pereme sárgásbarna ; ezen belül szurdalt pontozású fehér alapon zöld, téglavörös, feketésbarna, kék díszítmény.
172. *Tányér.* Cserépfalu, Borsod m. Lsz. : 129,572. — 20·5 cm átm. Ívekkkel határolt pereme barnássárga ; ezen belül szurdalt pontozású fehér alapon feketésbarna, barnássárga, zöld díszítmény.
173. *Tál.* Ároktő, Borsod m. Lsz. : 129,488. — 29·5 cm átm. Ívekkkel határolt pereme zöld, ezen belül szurdalt pontozású fehér alapon sötétbarna, téglavörös, zöld, kék díszítmény.
174. *Tál.* Ároktő, Borsod m. Lsz. : 129,483. — 29 cm átm. Az elébbivel azonos színű.
175. *Tányér.* Cserépfalu, Borsod m. Lsz. : 129,574. — 21 cm átm. Ugyanolyan, de sárga szín is van benne.
176. *Tányér.* Cserépfalu, Borsod m. Lsz. : 129,566. — 21·5 cm átm. Ugyanolyan, de sárga szín nélkül.
177. *Tányér.* Cserépfalu, Borsod m. Lsz. : 129,564. — 20·7 cm átm. Főlirata : *Bora 1889.* Az elébbivel azonos színű.





5

6



7

8



9

10

11



12

13

БІЛГОУЕНА
 ЗАГРАДНО-ГОДИЩАВНОГО
 КУЛЬТУРНОГО МУЗЕЮ
 І. П. _____
 м. УЖГОРОД



22

23

24

25



26

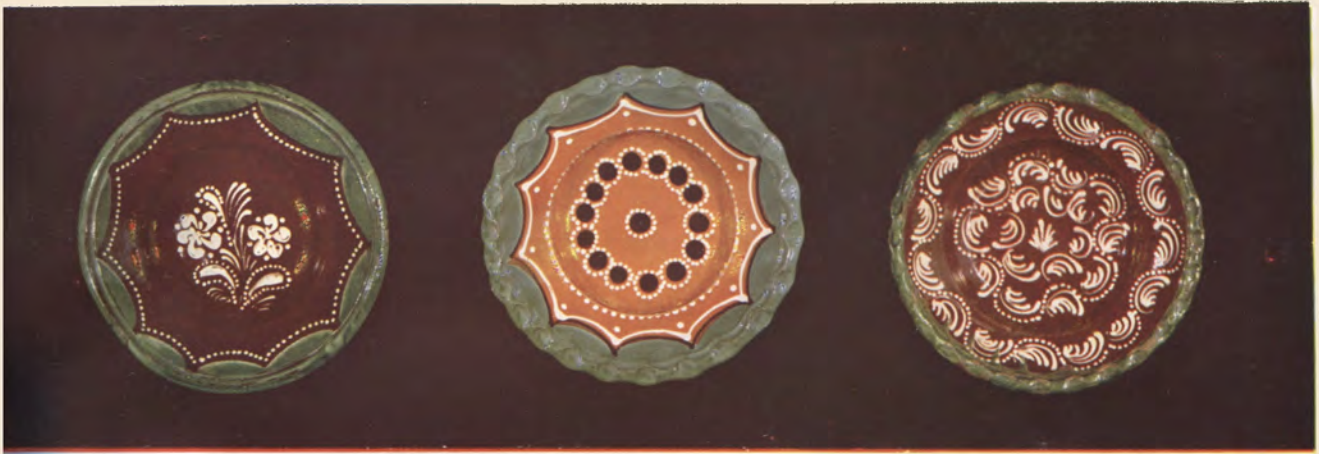
27



28

29





30

31

32



33

34



35

36

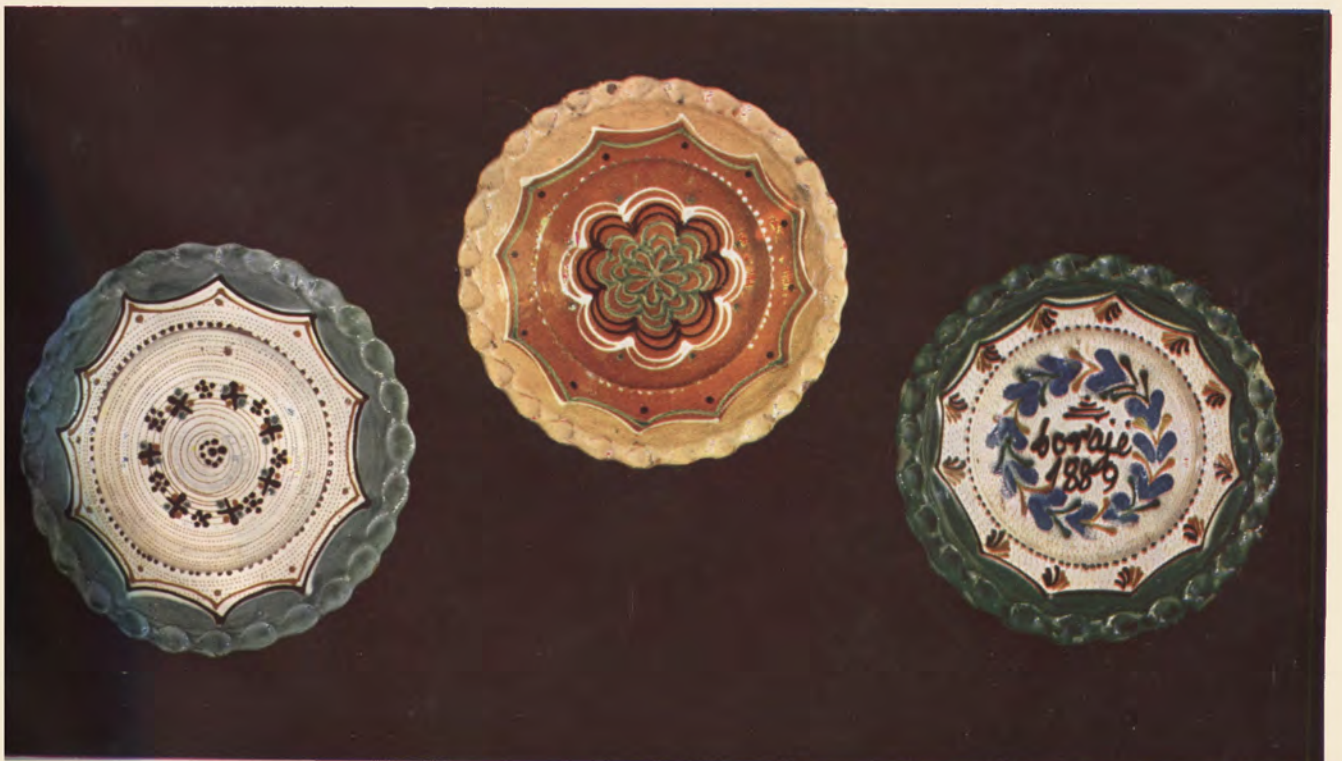
37



40

41

42



43

44

45



46

47



48

49



50

51



52



53



54



55



56



57



58



59



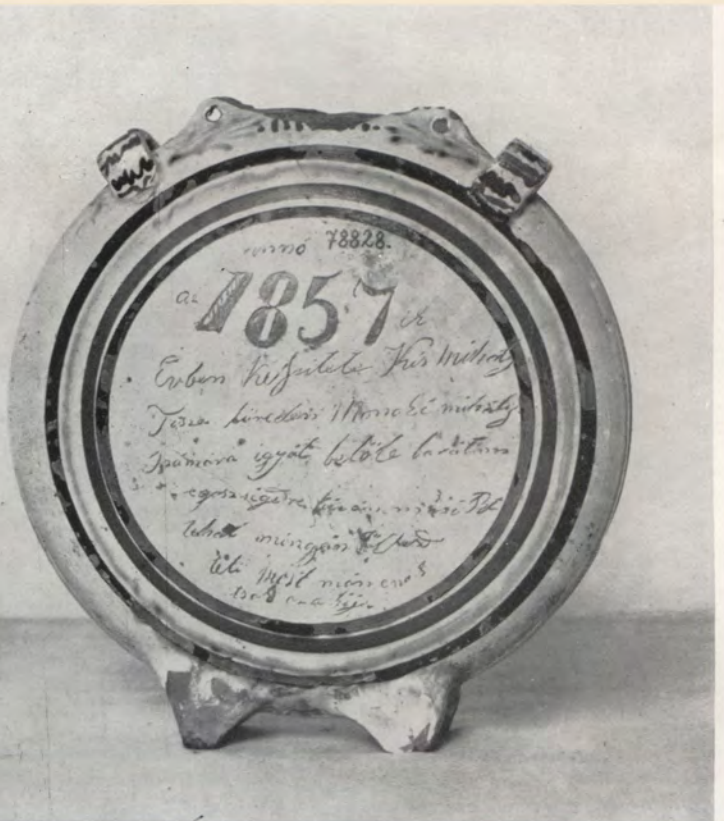
60



61



62



63



64

65

66



67

68

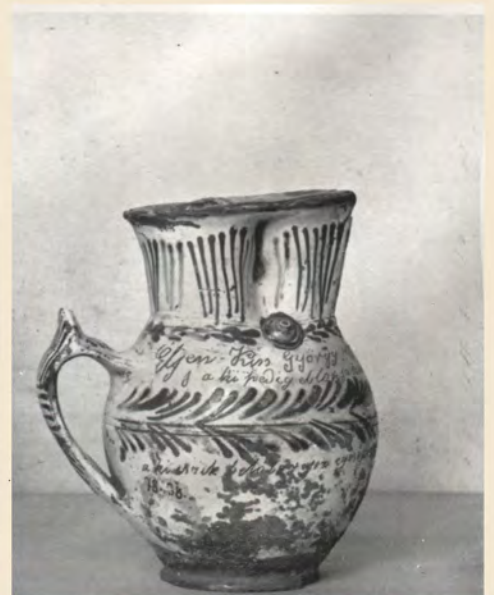
69



70



71



72



73

74

75



76

77



78



79



80



81

82

83



84

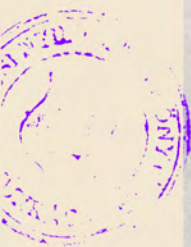
85

86



87

88





89



90



91



92



93



94



95





96

97



98

99



100



101



102



103



104

105



106

107



108

109

110

111



112

113

114

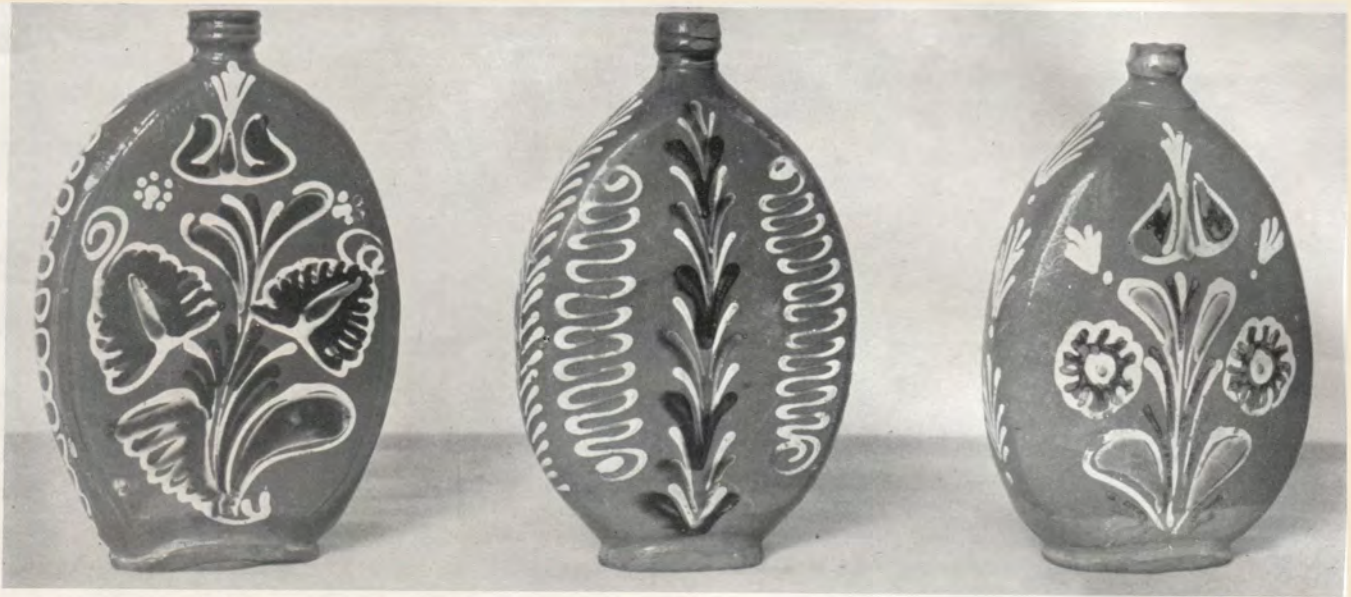


115

116

117





118

119

120



121



122



123

124

125



126

127

128



129



130



131

132

133





134

135

136



137

138

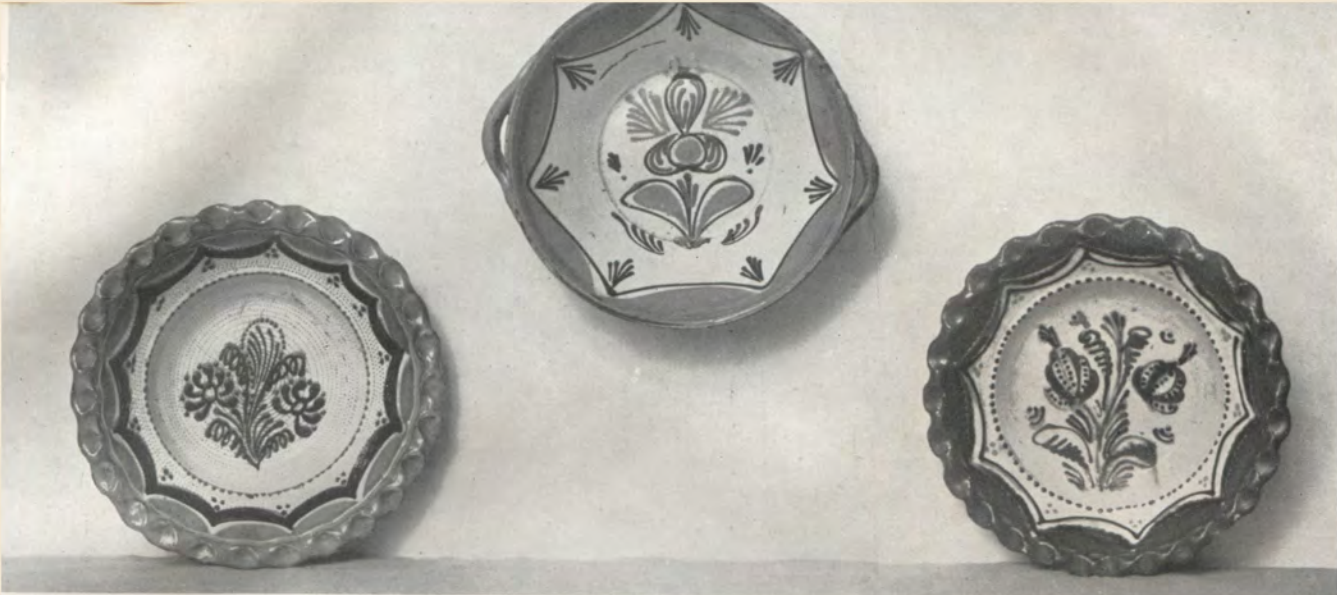
139



140

141

142



143

144

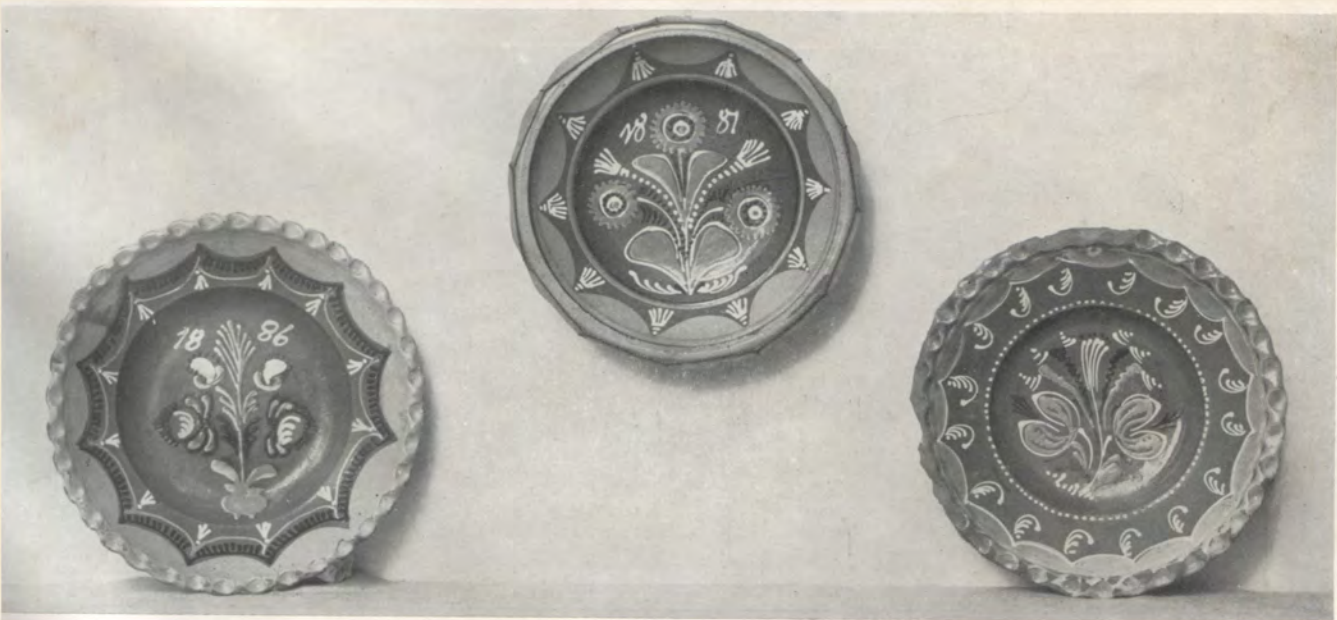
145



146

147

148

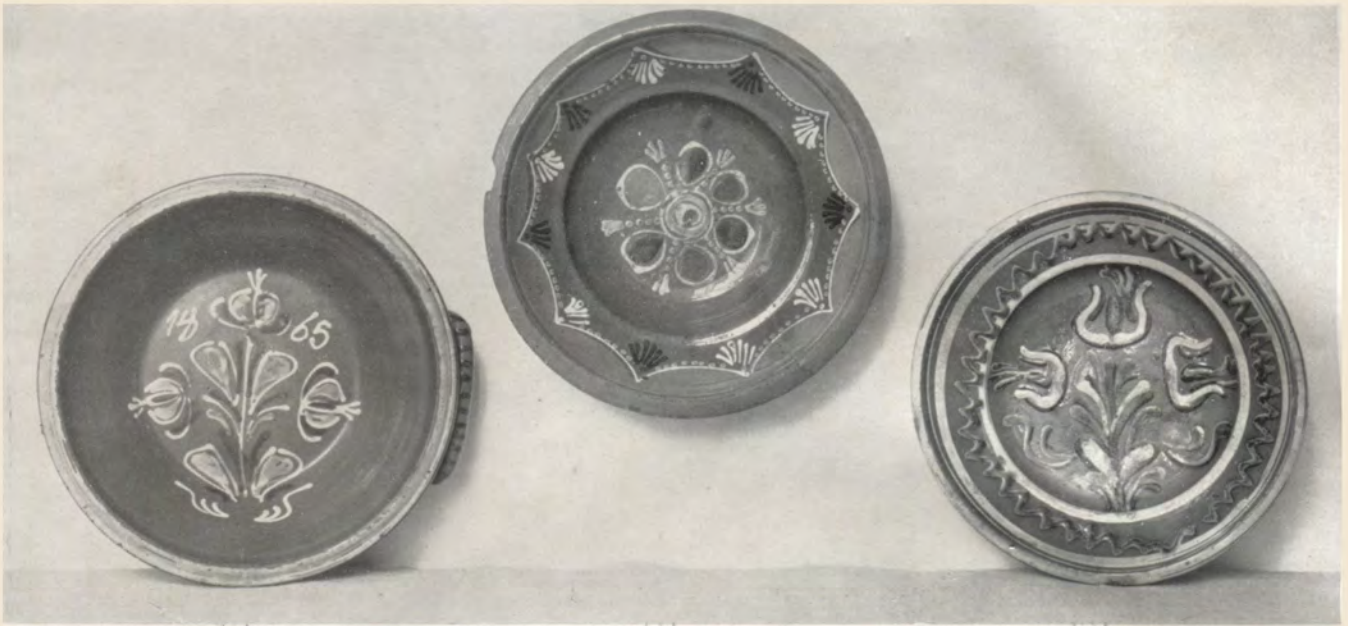


149

150

151





152

153

154



155

156

157



158

159

160



161

162

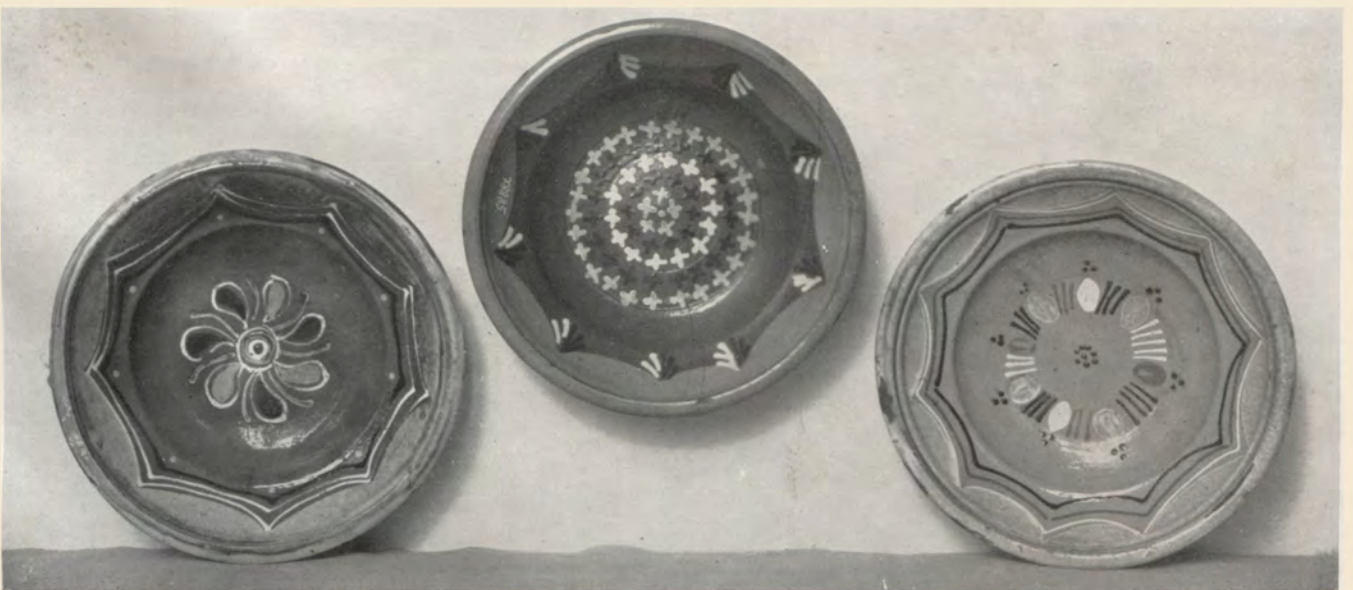
163



164

165

166



167

168

169



170

171

172



173

174



175

176

177



